

# 2022

## RAPPORT EXTRA FINANCIER



# SOMMAIRE

- 1 ÉDITO
- 2 PRÉSENTATION DU GROUPE FRÉNÉHARD ET MICHAUX
- 3 GOUVERNANCE
- 4 PARTIES PRENANTES
- 5 DROITS HUMAINS
- 6 CONDITIONS DE TRAVAIL
- 7 ENVIRONNEMENT
- 8 LOYAUTÉ DES PRATIQUES
- 9 APPROCHE CLIENTS ET UTILISATEURS
- 10 ANCRAGE TERRITORIAL
- 11 SYNTHÈSE DES INDICATEURS



# 1 ÉDITO



Préambule du Président du Groupe  
**Bernard ROTHAN**

La mission de notre Groupe consiste à fédérer nos entreprises et nos marques autour de quatre axes essentiels :

- Servir nos clients avec les meilleurs produits et des solutions adaptées en tout point à leurs besoins,
- Offrir un cadre de travail sincère, pérenne et responsabilisant à nos employés,
- Proposer un retour durable et décent sur les investissements,
- Assumer nos responsabilités envers la société civile et l'environnement.

C'est dans ce cadre que nos entreprises ont depuis de nombreuses années pris des initiatives dans le domaine de la RSE. Pour aller plus loin, nous avons décidé en 2022 de structurer cette démarche pour l'ensemble du Groupe en adoptant une charte RSE commune qui se décline autour de 6 piliers :

- Les Droits Humains
- Les Conditions de Travail
- L'Environnement
- La Loyauté des Pratiques
- Les Enjeux relatifs aux clients et utilisateurs
- Notre engagement territorial

Une feuille de route pour les années 2023 – 2026 a été définie et déclinée à travers toutes les entités, avec des objectifs concrets, positionnés dans le temps et mesurables.

Pour renforcer notre engagement, nous avons adhéré au Pacte Mondial de l'Organisation des Nations Unies et notre feuille de route intègre les principes de ce Pacte et ses 17 objectifs de développement durable.

Le Comité Exécutif et les managers du Groupe s'engagent à faire vivre et à animer cette démarche RSE au sein de leurs équipes, car c'est l'adhésion de tous qui nous permettra d'atteindre nos objectifs et c'est notre mission de rendre concret la RSE sur le terrain, dans nos actes et décisions de tous les jours.



## 2 PRÉSENTATION DU GROUPE

### 2.1 Missions

Toutes les entreprises du Groupe partagent une même tradition industrielle, une grande expertise autour de l'aluminium et de l'acier, ainsi que la même idée de la hauteur (produits d'accès légers, échafaudages fixes, protections collectives et individuelles, accessoires pour toits et couvertures).

Notre Groupe est spécialisé dans deux grands domaines d'applications :

- Toits et fixations (quincaillerie de gouttière, quincaillerie de couverture et protection anti-chute : ancrages de toit, crochets de sécurité).
- La Hauteur en Confiance® (protections anti-chute et solutions d'accès et de travail en hauteur).

Fort de son implantation européenne, notre Groupe a les moyens de ses ambitions : fournir à nos clients exactement les produits dont ils ont besoin en Europe.

#### Notre vision :

- Créer des synergies entre nos entités pour faire naître de grandes idées.
- Renforcer les métiers de base de chacune de nos sociétés.
- Capitaliser sur nos marques historiques pour conquérir de nouveaux marchés.
- Étendre la présence du Groupe sur les marchés du bâtiment et de l'industrie.
- Mutualiser nos ressources en R&D pour développer nos gammes de produits.
- Forger un Groupe leader européen.

### 2.2 Chiffres clés



24 sites en Europe



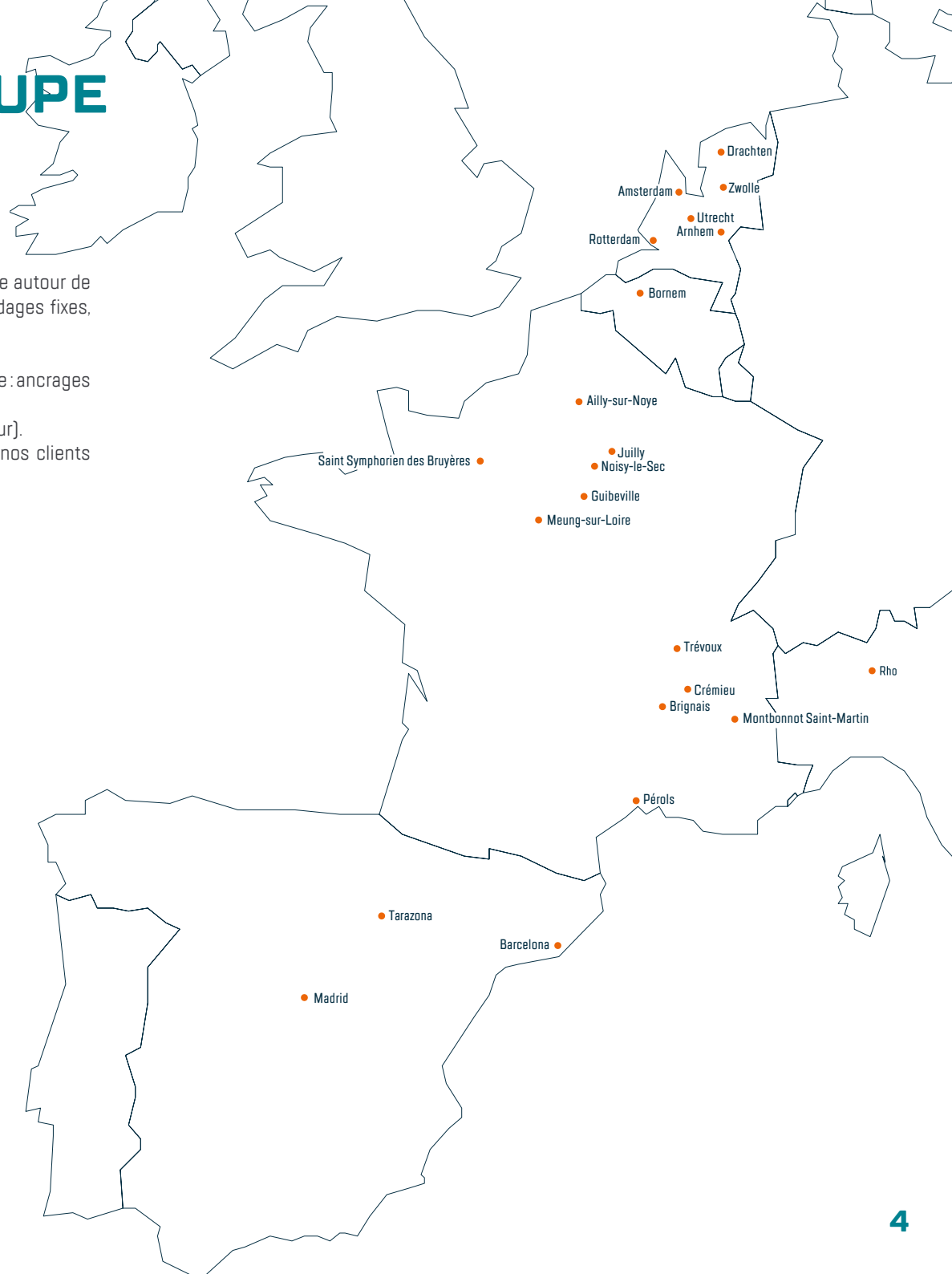
Plus de 1200 collaborateurs



Chiffre d'affaires de 300 millions d'euros

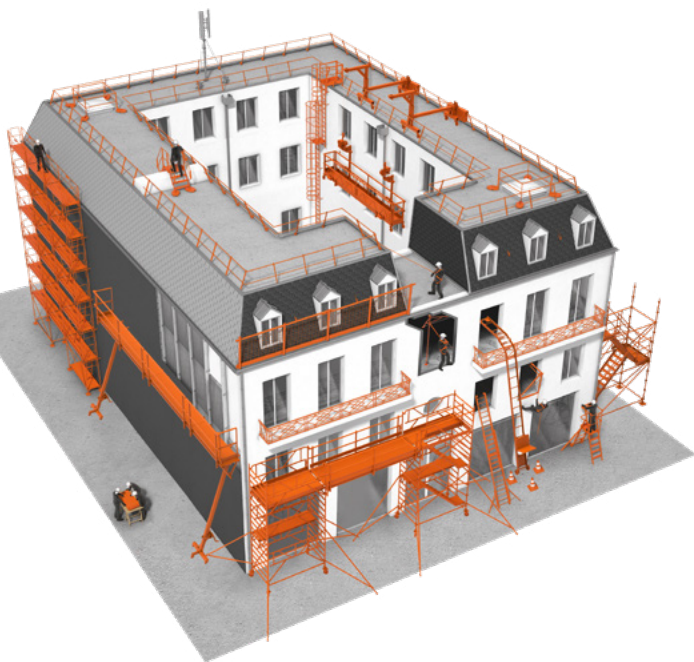


Présence dans plus de 70 pays

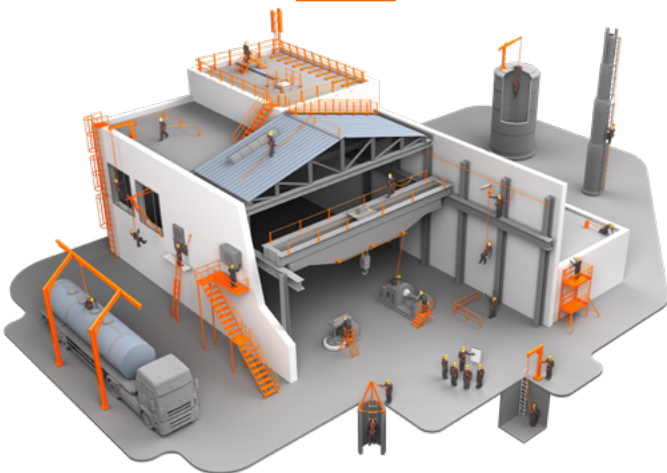


## 2.3 Métiers & marques

### BÂTIMENT



### INDUSTRIE



#### Des services sur-mesure :

Notre Groupe trouve toute sa force dans sa diversité. Nos collaborateurs apportent, en effet, leur expertise dans de nombreux secteurs d'activité et accompagnent leurs clients en leur offrant un service pertinent et performant. Le Groupe est en constante recherche pour développer de nouvelles prestations et de nouveaux produits afin de répondre aux demandes spécifiques des clients, de proposer des solutions sur-mesure et de se positionner sur des marchés ou métiers experts. Les prestations sont adaptées à chaque cas et se déclinent autour de grands métiers :

#### Accès et travail en hauteur :

Nous sommes en mesure de proposer à l'ensemble des professionnels des solutions complètes pour travailler et accéder en hauteur.

- Échelles, marchepieds et escabeaux
- Plateformes Individuelles Roulantes et Plateformes Individuelles Roulantes Légères (PIR / PIRL)
- Échafaudages roulants
- Échafaudages de façade
- Nacelles suspendues

#### Services :

Nous proposons des services autour de l'accès, le travail en hauteur et la protection antichute.

- Location de matériel
- Montage et démontage d'échafaudages
- Inspection de matériel

#### Maintenance industrielle et aéronautique

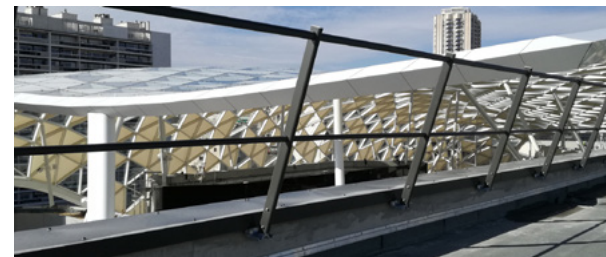
Avec plus de 30 ans d'expérience dans la maintenance d'avions et la fourniture de systèmes d'amarrage, nous proposons des solutions sur-mesure dédiées à la fabrication et la maintenance aéronautique de tous types d'avions et hélicoptères civils et militaires sur tous les continents.

Nous innovons avec des solutions entièrement personnalisées et sécurisées pour le travail en hauteur dans la fabrication, la maintenance et l'entretien industriel :

- Transport ferroviaire
- Transport routier
- Transport naval
- Industrie de l'énergie : électrique, nucléaire et pétrolière

#### Installations anti-chute

Nous proposons une gamme complète de dispositifs antichute destinés à équiper les toits plats d'immeubles d'habitation, de bâtiments tertiaires ou industriels.



#### Équipements anti-chute

Nous proposons une solution innovante antichute (dispositif breveté) à destination de tous les corps d'état du bâtiment. Le SYAM est un point d'ancrage en hauteur interdisant ainsi tout risque de chute contrairement à un point d'attache situé en dessous de l'opérateur.

Simple, résistant, pratique, léger, le SYAM s'adapte à toutes les situations et peut être installé directement devant l'ouverture ou en retrait derrière une ouverture.

Nous disposons également d'une gamme de protections anti-chute (harnais, longes, cordes, antichutes à rappel automatique...) sous la marque UNYC.

#### Formation

Nous formons les professionnels à l'utilisation de nos équipements et solutions antichute.

#### Toits & Fixations

Nous proposons une gamme complète de produits et accessoires métalliques de gouttière, de couverture et de façade répondant à tous les besoins des artisans et distributeurs spécialistes des métiers de la couverture.



## 2.4 Chiffres d'affaires par BU



### ALTREX

ALTREX est le spécialiste néerlandais dans la fabrication et la commercialisation de solutions d'accès en hauteur : escabeaux, échelles, échafaudages roulants et nacelles suspendues. Les produits ALTREX sont commercialisés dans plus de 70 pays à travers le monde.

### ARTUB

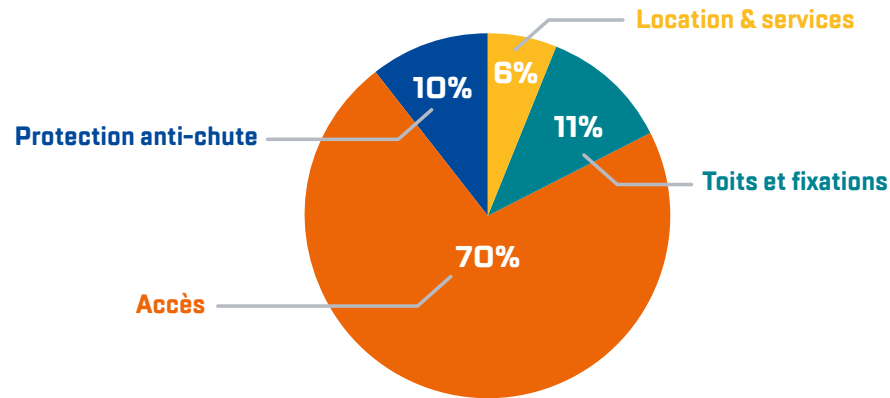
ARTUB fabrique et commercialise des solutions d'accès en hauteur à destination des particuliers : escabeaux, échelles, marchepieds et échafaudages. Les produits ARTUB sont commercialisés dans plus de 60 pays à travers le monde.

### TENDO

TENDO est un fabricant espagnol d'échafaudages de façade en acier. Simples et polyvalents, les échafaudages TENDO répondent à la quasi-totalité des besoins professionnels. 100% des produits sont fabriqués dans son site de production en Espagne.

### TUBESCA-COMABI

TUBESCA-COMABI est le spécialiste français dans la fabrication et la commercialisation de solutions d'accès, de travail et de protection en hauteur depuis 70 ans. L'entreprise propose à la fois des solutions d'accès standard (échelles, marchepieds, plates-formes et échafaudages roulants), des solutions d'applications chantiers (échafaudages fixes, monte-matériaux, parapluies) et des solutions spécifiques développées pour la maintenance industrielle, aéronautique et le transport.



### GAMESYSTEM

GAMESYSTEM conçoit, fabrique et met en œuvre des solutions d'ingénierie standards et sur-mesure pour la maintenance industrielle afin d'assurer une sécurité optimale aux opérateurs évoluant en hauteur. Depuis 1979, GAMESYSTEM est la seule entreprise du marché de la sécurité du travail en hauteur à être à la fois fabricant, installateur indépendant et centre de formation.

### SECURIGARD

SECURIGARD est une référence sur le marché de la protection des toitures-terrasses non accessibles au public. SECURIGARD commercialise en Europe des garde-corps fixes, temporaires et autoportants, sauts de loup etc.

### SYAM

SYAM est une société française spécialisée dans la prévention des risques de chutes de hauteur. Elle conçoit, fabrique, commercialise et forme à l'utilisation de tous ses équipements de protection individuelle dont le Système d'Ancrage Mobile, SYAM. La société est présente dans plus de 35 pays à travers le monde.

### FMS RINGUE

FMS RINGUE est spécialiste depuis plus de 30 ans dans la location, pose et dépose d'échafaudages en France pour sécuriser tous types de travaux en hauteur. L'entreprise possède un parc matériel complet de marque COMABI qui permet une adaptabilité face à tous les besoins du marché.

### MA ESTRUCTURAS

MA ESTRUCTURAS offre un service de location, de montage et de démontage d'échafaudages. Equipée exclusivement d'échafaudages TENDO, MA ESTRUCTURAS évolue aussi bien dans les secteurs du neuf que de la réhabilitation, elle traite plus de 400 projets par an sur Madrid et sa région.

### SKYWORKS

SKYWORKS est une entreprise néerlandaise spécialisée dans les solutions d'accès en hauteur en sécurité. L'entreprise commercialise une large gamme d'échafaudages, de plates-formes suspendues et de protection antichute sur le marché néerlandais.

### FRÉNÉHARD

Depuis plus de 130 ans, FRÉNÉHARD fabrique et commercialise des accessoires métalliques de gouttière, de couverture et de façade. Grâce à son expertise dans le métier de l'enveloppe du Bâtiment, FRÉNÉHARD est depuis longtemps une marque de confiance des couvreurs. Les équipements de protection antichute permanents et temporaires complètent logiquement son offre.

## 2.5 Valeurs

Nos valeurs sont au nombre de cinq. Comme les cinq doigts de la main, elles sont dans l'action. Nos valeurs sont exprimées par des verbes d'action : écouter, s'engager, innover, protéger, s'élever.



Chez Frénéhard & Michaux, nous prenons le temps d'écouter nos clients, de comprendre leurs attentes afin d'imaginer pour eux les produits et services de demain.

En interne, l'écoute sincère et permanente de nos collaborateurs et collègues est le fondement d'une équipe solide et d'un travail gagnant.

### ÉCOUTER



Chez Frénéhard & Michaux, nous prônons une culture de l'initiative et de responsabilisation. Assumer les engagements pris, tant entre collaborateurs qu'auprès des clients et partenaires, est un signe fondamental de respect et un gage de crédibilité.

### S'ENGAGER



Chez Frénéhard & Michaux, nous travaillons ensemble avec nos clients et nos partenaires pour améliorer en permanence nos produits et nos process. Nous encourageons l'initiative, nous nous remettons en cause, tant au niveau du groupe qu'à titre individuel, pour développer de nouvelles idées et mettre ainsi l'innovation au cœur de notre identité.

### INNOVER



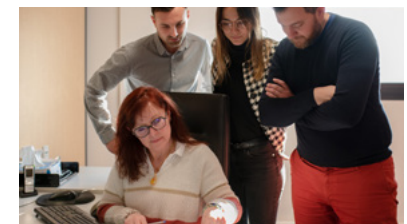
Chez Frénéhard & Michaux, hauteur et sécurité sont étroitement liées. Nous accordons une priorité absolue à la santé et à la sécurité de nos collaborateurs. La qualité de nos produits et la maîtrise de nos process contribuent à la sécurité de nos clients et à la pérennité de leurs installations.

### PROTÉGER



Chez Frénéhard & Michaux, nous croyons en nos collaborateurs. Encourager le développement personnel, développer les compétences et promouvoir le travail d'équipe fait partie de notre culture. Nous sommes fiers de ce que nous faisons et nous valorisons les hommes et les femmes qui portent nos marques, notre image et nos usines.

### S'ÉLEVER



# 3 GOVERNANCE

- Une organisation décentralisée tournée vers le marché, qui favorise l'action et permet les échanges de bonnes pratiques entre les métiers.
- Une politique d'implication des collaborateurs dans la création de valeur.
- La Direction est attentive au juste équilibre entre responsabilité sociétale, environnement et performance financière.
- Une charte éthique régit les comportements du quotidien.

En cohérence avec nos principes fondamentaux, l'organisation de notre Groupe se veut responsabilisante et proche des enjeux des clients et des utilisateurs de nos produits. C'est pourquoi, nous avons structuré notre Groupe en business units ou en entités légales proches de leurs marchés pour gagner en réactivité et en cohésion.

Le Groupe est animé par un Comité Exécutif qui, autour de son Président, définit et met en œuvre la stratégie, et veille à la cohérence des missions et des objectifs des différentes entités ou Business Units. Le processus de prise de décision et d'orientation stratégique s'appuie notamment sur les principes du développement durable, prenant en compte, efficacité économique, équité sociétale, hygiène, sécurité et responsabilité environnementale.

Un Comité de management rassemble les principaux managers opérationnels, également membres des Comités de

Direction ou autres Comités Opérationnels dans les entités légales ou Business Units. Ce Comité est un lieu d'échange et un vecteur de communication large qui permet de partager régulièrement succès, objectifs et résultats ou tous autres types d'informations.

C'est également un moyen d'échanger sur les bonnes pratiques (internes et externes) et de se projeter dans l'avenir en réfléchissant à l'évolution de notre environnement et à son impact sur nos métiers, nos plans d'action et notre organisation. Dans ce contexte, le Comité de management a été sensibilisé en 2022 aux enjeux de la RSE ; il connaît la feuille de route RSE 2023-2026 du Groupe et il sera un relai important, à travers les positions de ses membres au sein des entités opérationnelles, dans la diffusion des objectifs et le suivi des plans d'actions.



## NOS CLIENTS

## VENTES & OPÉRATIONS

Services supports spécifiques Métiers

Services supports Transverses

Comité de Management

Comité Exécutif





# 4 PARTIES PRENANTES

## EXTERNES

### FOURNISSEURS & SOUS-TRAITANTS

- Droits de l'homme
- Respect des législations
- Performances économiques
- Relations respectueuses et durables
- Ethique des affaires

### BANQUES

- Droits de l'homme
- Respect des législations
- Performances économiques
- Diminution empreinte carbone
- Réduction des déchets
- Utilisation durable des ressources
- Ethique des affaires

### CLIENTS

- Egalité des chances
- Droits de l'homme
- Respect des législations
- Réduction des déchets
- Performances économiques
- Diminution empreinte carbone
- Utilisation durable des ressources
- Relations respectueuses et durables
- Ethique des affaires
- Produits adaptés aux besoins clients
- Sécurité des utilisateurs
- Produits conformes aux normes
- Offres éco-conçues

### UTILISATEURS & FÉDÉRATIONS

- Droits de l'homme
- Respect des législations
- Relations respectueuses et durables
- Produits adaptés aux besoins clients
- Sécurité des utilisateurs
- Produits conformes aux normes
- Offres éco-conçues

### ORGANISATIONS TERRITORIALES

- Egalité des chances
- Droits de l'homme
- Respect des législations
- Cadre de travail pérenne
- Ethique des affaires
- Offres éco-conçues
- Santé & sécurité des équipes
- Performances économiques
- Diminution empreinte carbone
- Réduction des déchets
- Utilisation durable des ressources
- Impact territorial des décisions
- Soutien aux initiatives locales

### POUVOIRS PUBLICS & ADMINISTRATION

- Egalité des chances
- Droits de l'homme
- Respect des législations
- Cadre de travail pérenne
- Utilisation durable des ressources
- Produits conformes aux normes
- Soutien aux initiatives locales
- Santé & sécurité des équipes
- Performances économiques
- Réduction des déchets
- Diminution empreinte carbone
- Ethique des affaires
- Impact territorial des décisions

### ASSOCIATIONS, ONG

- Réduction des déchets
- Utilisation durable des ressources
- Ethique des affaires
- Sécurité des utilisateurs
- Impact territorial des décisions
- Egalité des chances
- Droits de l'homme
- Cadre de travail pérenne
- Diminution empreinte carbone

## LES PARTIES PRENANTES

### ACTEURS PRIVÉS EXTERNES

### ACTEURS PUBLICS EXTERNES

### ACTEURS INTERNES

### ACTIONNAIRES

- Egalité des chances
- Droits de l'homme
- Respect des législations
- Cadre de travail pérenne
- Santé & sécurité des équipes
- Sécurité des utilisateurs
- Produits conformes aux normes
- Performances économiques
- Diminution empreinte carbone
- Réduction des déchets
- Utilisation durable des ressources
- Ethique des affaires
- Produits adaptés aux besoins clients

### COLLABORATEURS

- Egalité des chances
- Droits de l'homme
- Respect des législations
- Cadre de travail pérenne
- Produits conformes aux normes
- Santé & sécurité des équipes
- Performances économiques
- Diminution empreinte carbone
- Réduction des déchets
- Utilisation durable des ressources
- Relations respectueuses et durables
- Ethique des affaires
- Soutien aux initiatives locales
- Offres éco-conçues
- Produits adaptés aux besoins clients

## INTERNES

Matrice établie suite à l'interview des parties prenantes et exploitation des comptes rendus de visite.

Notre Groupe défend les droits de la personne tels qu'ils sont définis dans la Déclaration Universelle des droits de l'Homme et respecte ces droits dans la conduite de ses activités. Quelque soit l'endroit, nous encourageons des relations saines, dans le respect de la dignité, du bien-être et des droits des collaborateurs et de leurs familles. Nous favorisons les initiatives dont l'objectif est de promouvoir une compréhension plus large des valeurs des droits de la Personne, notamment lorsqu'elles sont destinées à venir en aide aux communautés locales.

Notre Groupe s'inspire entre autres des directives et principes d'accords mondiaux tels que :

- Le pacte mondial des Nations Unies (UN GC) et ses 10 principes auxquels nous adhérons.
- Les 17 objectifs de développement durable des Nations Unies (UN SDG).
- Les principes directeurs des Nations Unies relatifs aux entreprises et aux droits de l'Homme.
- Les principes directeurs de l'OCDE à l'intention des entreprises multinationales.
- Les conventions de l'OIT.



# 5 DROITS HUMAINS



## 5.1 Égalité des chances

L'un des atouts de notre Groupe repose sur la diversité de sa main-d'œuvre, regroupant des femmes et des hommes, de différentes cultures et nationalités, de différents âges, avec des parcours variés, des expertises et connaissances complémentaires, travaillant ensemble et partageant des objectifs communs. Nous encourageons la diversité au sein des équipes et nous nous efforçons de créer une culture d'intégration où chaque employé est valorisé par ses connaissances et ses compétences variées ainsi que par ses expériences. A titre d'employeur, nous encourageons des pratiques justes en matière d'emploi, dans le respect de l'égalité des chances des employés lors de l'embauche et dans le cadre du développement de carrière.

- Nous choisissons des **partenaires en recrutement qui signent notre charte achats**.
- Notre **processus d'intégration** est très apprécié de nos nouveaux collaborateurs et 100% des nouveaux arrivants en bénéficient.
- Nous encourageons la **promotion interne** en diffusant à tous nos collaborateurs les nouveaux postes à pourvoir au niveau du Groupe.
- Nous calculons chaque année **l'index égalité Femmes-Hommes** dans toutes nos entités de plus de 50 salariés.
- Nous signons régulièrement des **accords égalité Femmes-Hommes** avec nos partenaires sociaux.
- Depuis plusieurs années, une démarche volontariste est en place pour **augmenter la proportion de femmes à tous les niveaux dans le Groupe** (ouvrier, technique, cadre, manager).



## 5.2 Bien-être au travail et équilibre vie professionnelle -vie personnelle

Nous sommes convaincus que la qualité de vie au travail a un impact bénéfique sur la santé de nos collaborateurs. Nous comptons sur nos managers pour maintenir un environnement de travail sain et efficace pour leurs collaborateurs.

- Un dispositif de **télétravail** évaluable et adaptable en fonction de chaque poste a été mis en place pour permettre à nos collaborateurs de trouver le meilleur équilibre entre vie professionnelle et vie personnelle.
- Un accord sur le **droit à la déconnexion** a été signé avec nos partenaires sociaux.
- Une enquête sur les **Risques Psychosociaux** est déployée tous les 3 ans et une analyse fine est faite des résultats en partenariat avec nos ingénieurs prévention et nos partenaires sociaux.
- Un échange a lieu lors des **entretiens annuels** pour suivre l'articulation vie privée / vie professionnelle.

Réunion du personnel  
L'Aigle - Frénéhard



Remise de la médaille du travail  
L'Aigle - Frénéhard

## 5.3 Élimination des discriminations

Chacun a le droit de travailler dans un **environnement exempt de harcèlement, de quelque type que ce soit**. Nous ne tolérons aucun comportement verbal, non verbal ou physique, constituant un harcèlement ou un environnement de travail intimidant, offensant, abusif ou hostile, et notamment toute violence sur le lieu du travail ou harcèlement moral ou sexuel.

Le Personnel doit se conformer à toutes les lois anti-harcèlement du lieu où il travaille. La violence sur le lieu de travail inclut le harcèlement, les cas de violence à l'encontre d'actuels ou d'anciens employés et/ou des membres de la famille, des clients, des fournisseurs et de tout autre tiers. Cela concerne également les cas de violence à l'encontre de l'employeur, mais aussi le vol et autres crimes de nature commerciale.

Nous attendons de nos collaborateurs qu'ils se comportent de façon professionnelle avec leurs collègues sur la base d'un respect mutuel, d'une confiance réciproque, de la courtoisie et du respect de la dignité individuelle. **Nous interdisons également toute discrimination concernant l'origine ethnique, la couleur, le genre, la nationalité, la religion, l'orientation sexuelle, les handicaps ...**

- Nous avons en place un schéma de management partagé et chacun a connaissance des informations partagées dans chaque réunion.
- Nous formons nos managers aux législations locales, à la lutte contre toute forme de discrimination, et intégrons ce critère dans leur parcours de formation et d'évaluation.
- Les feuilles de route annuelles et les objectifs sont transmis chaque début d'année à l'ensemble des équipes.
- Nous nommons sur tous nos sites un **référent harcèlement** et agissement sexiste et le formons.
- Nous suivons les **alertes** qui sont remontées et nous assurons que les actions décidées sont menées.
- La **charte éthique** est partagée avec tous les collaborateurs.

## 5.4 Indicateurs

Index égalité Femmes-Hommes

Index diversité Femmes-Hommes

Pourcentage de fournisseurs signataires de la charte achats



# 6 CONDITIONS DE TRAVAIL



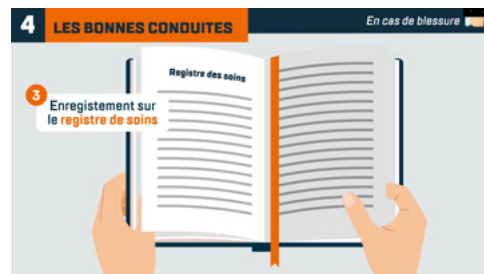
## 6.1 Santé, sécurité et environnement de travail

Nous nous efforçons de protéger la santé et le bien-être de tous sur les lieux de travail et d'offrir un cadre de travail sincère, pérenne, responsabilisant et impliquant tous les collaborateurs.

Chaque année, nous nous engageons à diminuer les cas éventuels de maladies professionnelles grâce à une meilleure identification, évaluation et **prévention des risques sur les lieux de travail**. De plus, nous incitons chacun à se comporter de manière à travailler dans un environnement de travail en sécurité avec un respect strict des lois et des réglementations locales. Par ailleurs, nous nous engageons à définir et à **mettre en place des normes générales, des lignes directrices, des procédures et des systèmes** qui, au-delà du simple respect des lois, visent à établir et diffuser les **meilleures pratiques**.

Construire une **culture de la prévention** est l'un de nos principaux objectifs, ce qui demande une formation continue des cadres ou managers et une participation élevée de la part de tous sur leurs lieux de travail. Nous aidons et encourageons l'identification, l'évaluation et la gestion des risques au sein de nos activités, y compris les risques psycho-sociaux. Nous mesurons les performances réalisées au travers des comptes-rendus internes ainsi qu'avec des audits ou enquêtes externes et internes.

- Nous **formons régulièrement chaque collaborateur aux risques** liés à leur poste de travail et l'équipons en conséquence (qu'il soit en production, dans les bureaux ou sur le terrain commercial).
- Nous répertorions, **analysons tous les soins, presque accidents et accidents** pour identifier les actions les plus adaptées.
- Des **actions de communication** sont régulièrement mises en place autour de la santé et de la sécurité au travail.
- Sur nos différents sites, nous entretenons une **relation de proximité avec les médecins du travail** pour améliorer sans cesse les conditions de travail.
- Des **groupes de travail** se concertent autour de la santé et la sécurité de nos collaborateurs à chaque fois que l'environnement est amené à subir des modifications.
- Un **quart d'heure sécurité** est organisé chaque semaine dans toutes nos usines.



**Christophe Wattelier**  
Directeur Industriel du site  
Tubesca-Comabi d'Ailly-sur-Noye

“ Mon challenge numéro 1, c'est la sécurité des salariés. ”



Vidéo de formation  
aux règles  
de sécurité de l'usine  
de Tubesca-Comabi

## 6.2 Dialogue social

Nous cherchons constamment à construire avec nos employés et leurs représentants des relations justes, transparentes et constructives. Nous ne tolérons aucune discrimination contre les employés qu'ils soient membres ou non d'un syndicat ou d'une instance représentative du personnel.

- Nous respectons la **liberté d'expression** individuelle et collective en accord avec les lois et les réglementations applicables.
- Nous respectons les **droits à se joindre ou non à des associations et/ou des syndicats** et nous respectons leur capacité à prendre des décisions éclairées, sans contrainte, conformément à la loi.
- Nous signons chaque année des **accords avec nos partenaires sociaux** (accords salariaux, accords partage de la valeur, accords télétravail, accords égalité Femmes-Hommes).
- Nous travaillons en collaboration avec nos commissions environnement / hygiène et sécurité pour améliorer sans cesse les conditions de travail.



### Le PARTAGE DE LA VALEUR, un levier essentiel

#### • Accord de participation et accord d'intéressement

Toutes nos entreprises françaises proposent un ou deux dispositifs (Participation et / ou intéressement) pour permettre à leurs collaborateurs de bénéficier du résultat de leurs contributions. Nous négocions ces accords avec nos partenaires sociaux.

#### • Mise en place d'un Fonds commun de placement FRÉNÉHARD & MICHAUX depuis 1996.

Pour tous les salariés des entreprises françaises qui le souhaitent. Pour ceux qui perçoivent de l'intéressement, ils peuvent placer cet intéressement sur ce même fond abondé également.

À fin 2022, 316 salariés français sont détenteurs de parts du Fond commun de placement groupe.

## 6.3 Protection des données personnelles des salariés

Nous respectons les lois et les réglementations en vigueur sur la protection des données personnelles, dans chaque pays où nous sommes présents. Un programme de protection des données est en vigueur.

- Nous avons désigné un **Data Protection Officer**.
- Une politique générale de protection des données existe et est partagée avec l'ensemble des collaborateurs.
- Un formulaire de consentement de droit à l'image est envoyé à chacun de nos collaborateurs avant la publication d'une photo le concernant.



## 6.4 Indicateurs

Certification ISO 45001

Taux de fréquence d'accidents du travail

Formation (pourcentage d'effectif formé)

# 7 ENVIRONNEMENT



Nous travaillons activement pour l'amélioration continue des performances de nos activités dans une optique de durabilité et de respect de notre environnement.

Notre Groupe vérifie la mise en place et le respect des règles environnementales dans ses entités par des **audits internes et externes** qui font partie de notre politique globale de gestion des risques. Il s'inspire notamment de :

- **La norme ISO 14001 ;**

Nous certifions progressivement tous nos sites industriels à la norme ISO 14001 :

- Gamesystem Espagne est certifié depuis 2017
- Le site Tubesca-Comabi d'Ailly-sur-Noye a été certifié en 2021
- Le site Tubesca-Comabi de Trévoux a été certifié en 2022

En 2024, nous avons pour objectif d'obtenir la certification pour les sites de Tendo à Tarazona, Frénéhard à Saint-Symphorien des Bruyères et Altrex à Zwolle.

- **La réglementation européenne REACH (UE N° 1907/2006) ;**

- **La directive 2002/96/CE du Parlement européen et du Conseil relative aux déchets d'équipements électriques et électroniques (DEEE/WEEE) ;**

- **La responsabilité Elargie du Producteur.**

Notre Groupe met en œuvre les plans d'actions nécessaires pour prévenir la pollution, réduire sa consommation énergétique, réduire et valoriser ses déchets et ainsi diminuer son empreinte carbone. Dans le cadre de ses programmes d'investissement machine et de développement produits, notre Groupe s'engage à intégrer des **technologies respectueuses de l'environnement**.



**Tous les sites industriels du Groupe ambitionnent d'être certifiés ISO 14001 en 2025 au plus tard.**

Enfin, conscient que la réduction de son empreinte carbone viendra de la mobilisation de toutes les parties intéressées, **notre Groupe sensibilise son personnel aux gestes éco-responsables et intègre cette dimension dans ses relations avec les partenaires externes, et notamment ses fournisseurs et ses clients.**

De plus, les sites sont encouragés à développer un programme de conformité produits, permettant une pleine compréhension du **cycle de vie des produits** et des risques liés à leur utilisation et ce, afin de s'assurer que ces produits génèrent effectivement tous les bénéfices attendus par le client tant pour son utilisation que pour son impact environnemental.

## 7.1 Matières premières utilisées

Nous utilisons essentiellement les matières premières suivantes dans nos processus de fabrication.

- Aluminium,
- Acier,
- Inox,
- Bois.

**L'utilisation de ces matières premières est contrainte par les normes liées aux produits fabriqués et par conséquent par des caractéristiques mécaniques nécessaires à la résistance aux efforts et à la durée de vie.**

Rappelons que nous vendons beaucoup de produits de sécurité pour le travail en hauteur, et la sécurité des utilisateurs est un enjeu primordial pour notre Groupe. Il nous faut donc trouver le bon équilibre entre sécurité de l'utilisateur et choix des matériaux.

Pour cela, nous intégrons dans la sélection de nos plus gros fournisseurs et dans leurs évaluations annuelles la prise en compte de nos objectifs de réduction de notre empreinte carbone dans leurs démarches de progrès.

**En ce qui concerne le bois, nous travaillons exclusivement avec des fournisseurs qui proposent un label FSC.**

L'aluminium extrudé provient de fournisseurs européens ; nos fournisseurs sont eux-mêmes engagés dans une démarche active de réduction d'empreinte carbone de leur production.

Dans la conception de nos produits, nous privilégions l'utilisation de matières ou de composants qui peuvent être recyclés.

Nous accordons une attention particulière à l'utilisation de matières issues de l'économie circulaire dans nos produits quand les normes le permettent.



## 7.2 Maîtrise de notre consommation énergétique

Un suivi régulier des consommations est effectué par site depuis de nombreuses années et un indice de consommation en lien avec le volume d'activité est suivi pour chaque type d'énergie. Des investissements sont menés pour réduire les consommations dans le cadre de notre politique de sobriété énergétique.

Nous avons identifié les équipements fortement consommateurs d'électricité et lancé des actions soit pour réduire leur consommation ou pour les arrêter et les remplacer par des solutions moins énergivores.

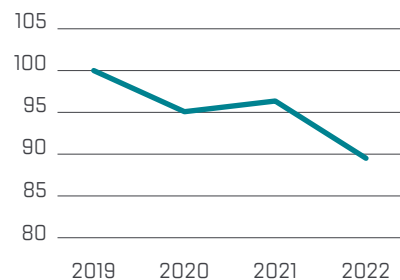
Une attention particulière est accordée aux consommations inutiles et pertes de ressources. Après identification des bâtiments fortement consommateurs d'énergie pour le chauffage, nous avons mis en place des sensibilisations auprès du personnel et nous investissons dans l'isolation de ces bâtiments.

### Électricité

#### Quelques exemples probants :

- Programmation arrêts compresseurs/sécheurs hors horaire de travail, minuterie sur alimentation électrique des machines, extinction électrique à 100% des machines en fin d'équipe.
- Suppression de fours d'emballage thermo-rétractables.
- Action sur les fuites d'air : réduction pression air comprimé, réduction fuite d'air, minuterie sur compresseur d'air comprimé et récupération de chaleur sur production d'air comprimé.
- Passage au LED dans les ateliers, magasin et bureaux.
- Capteurs de présence pour le pilotage des éclairages.
- En 2022, une première tranche de travaux a été réalisée sur le bâtiment administratif Tubesca-Comabi de Trévoux (isolation / étanchéité fondations).

### Électricité Kwatt/Production



**Entre 2019 et 2022, notre consommation d'électricité ramené à la Production a diminué de 10%.**



## Énergie renouvelable

Le site Altrex de Zwolle est **équipé de panneaux solaires** en toiture depuis 2017.

**Cette installation couvre aujourd'hui 38% de la consommation annuelle de l'usine.**

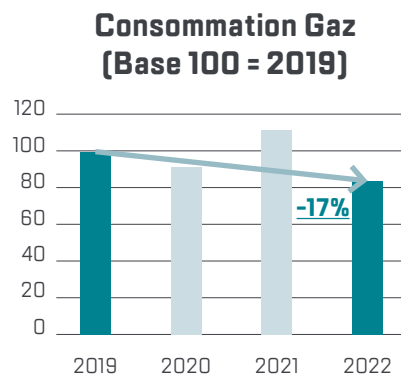
Une étude est en cours pour l'installation de panneaux solaires sur nos sites de Madrid et Tarazona. Ainsi, dans le courant de l'année 2023 ou 2024 (au plus tard), l'usine Tendo à Tarazona et le bâtiment de Gamesystem à Madrid seront également équipés de panneaux solaires.



## Gaz

La consommation de gaz est essentiellement liée au chauffage des locaux industriels et administratifs. la consommation peut donc varier d'une année à l'autre en fonction des conditions climatiques.

Les actions de sensibilisation du personnel, les différentes améliorations des équipements et les travaux d'isolation des bâtiments permettent d'afficher pour 2022 **une baisse de la consommation en volume de 17% par rapport à 2019.**



## Gestion de l'eau

Nos process industriels ne sont pas consommateurs d'eau, mais nous faisons en permanence la chasse aux consommations inutiles et au bon entretien de nos réseaux pour éviter les éventuelles fuites.

**En 5 ans, notre consommation a diminué d'environ 5%.**

## 7.3 Prévention de la pollution environnementale

Notre Groupe a une politique de conformité par rapport aux arrêtés ICPE (0 non-conformité DREAL).

- En matière de rejet des eaux, nous avons mis en conformité l'ensemble de nos sites pour séparer les eaux de pluie des eaux usées.
- Aucun de nos sites ne rejette d'eaux usées dans des cours d'eau.
- Les rejets atmosphériques de nos sites sont conformes à la législation en vigueur.

Dans le cadre des investissements sur de nouveaux équipements, nous privilégions les techniques respectueuses de l'environnement et de la santé et sécurité des salariés.

### Quelques exemples de nos réalisations :

#### Maintenance :

Remplacement de la fontaine de nettoyage à solvant par des moyens de nettoyage avec produits lessiviels.

#### Production :

Modification des huiles utilisées pour le travail des métaux.

**Ancienne huile :** mélange d'huiles minérales hautement raffinées avec des additifs spéciaux (additifs anticorrosion type hydrocarbures volatiles). Le produit a été classé comme dangereux et étiqueté aux termes du Règlement (CE) no. 1272/2008 (CLP).



#### Nouvelle huile :

Produit à base d'huiles synthétiques et d'additifs. Les composants ne sont pas dangereux ou sont en dessous des limites de déclaration légales.

#### Moyens de production actuels :

Changement des huiles des machines sur 220 postes de lubrification.

## 7.4 Réduction et valorisation de nos déchets

Tous nos sites disposent de plans d'actions pour réduire la production de déchets par catégorie et pour augmenter le pourcentage de valorisation de ces mêmes déchets.



85% de nos déchets sont recyclés.

Une attention particulière est accordée à la chasse aux **déchets industriels spéciaux (DIS)**.  
**Entre 2020 et 2022, leur volume a baissé de 15%.**



Nous travaillons également avec les filières de valorisation locales; notamment pour la récupération et la valorisation des mégots de cigarettes.

Les mégots qui sont jetés dans les cendriers Cy-Clope sécurisés et fermés à clés, sont collectés dans le but d'être valorisés à 100%.

Afin de garantir le parcours des mégots collectés, nous disposons d'un ensemble de documents pouvant certifier de leur traitement selon la réglementation en vigueur.



## 7.5 Optimisation de nos emballages

En concertation avec nos clients, nous travaillons à la suppression des emballages quand c'est possible.

L'objectif est de limiter l'emballage au juste nécessaire pour garantir la qualité de la livraison et éviter entre autres la perte de pièces durant le transport (qui en cas de réexpédition, aurait un impact carbone négatif).

Nous avons appliqué ce dispositif sur une ligne produits en supprimant le four dédié à l'emballage de produits finis.

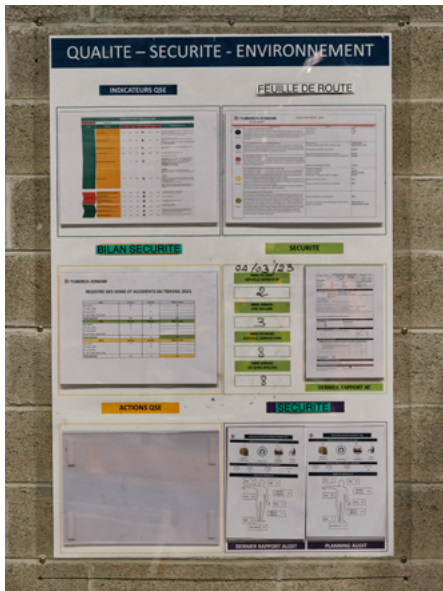
Ce travail a permis de diminuer de **9 tonnes** l'utilisation d'emballages plastiques.

Pour les emballages restants, seule subsiste une palette standard bois et deux liens plastiques qui sont entièrement recyclables.

Par ailleurs, nous avons opté pour un basculement de boîtes plastiques vers des boîtes bois, sur notre offre de crochets ardoises et tuiles, ce qui a permis de supprimer **65 tonnes** de plastique.



## 7.6 Sensibilisation du personnel aux enjeux RSE et gestion des déchets



Sur les principaux sites industriels, le personnel a été sensibilisé aux enjeux de la RSE.

Une campagne d'affichage visible notamment dans les lieux de passage et de convivialité rappelle les bonnes pratiques au personnel.

**Les salariés sont également sollicités pour participer au bilan carbone.** Un questionnaire en ligne a été mis en place pour les sensibiliser à l'impact de leurs habitudes sur le climat.

Le personnel est également sensibilisé à **la gestion et au tri des déchets**. En effet, des bacs ou des bennes de tri sont en place sur tous les sites et des communications sont faites régulièrement pour impliquer nos collaborateurs au tri et recyclage de nos déchets.

**Un guide sur les éco gestes a été réalisé en 2022 pour nos collaborateurs.**



## 7.7 Réduction des déplacements

Nous sensibilisons nos collaborateurs à **l'impact environnemental de leurs déplacements**. Nous demandons notamment à ce que les déplacements entre les sites de notre Groupe soient limités ; nous privilégions l'utilisation d'outils de visio-conférence. Nos salles de réunions et nos collaborateurs sont tous équipés en ce sens.

Pour les déplacements, nous privilégions les modes de **transports avec le meilleur bilan carbone**, à savoir le train quand cela est possible.

Nous avons également mis en place dans la plupart des entités un **accord télétravail** qui permet aux salariés de diminuer le nombre de trajets domicile - travail.

Les accords sur l'aménagement du temps de travail nous ont également permis en 2022 d'organiser, en fonction du volume d'activité et de la saisonnalité, des semaines de 4 jours dans plusieurs usines du Groupe, limitant ainsi le nombre de trajets, mais également la consommation énergétique des sites de production.



## 7.8 Réduction de l'utilisation du papier / Outils numériques et digitaux

Des actions concrètes sont menées pour réduire l'utilisation de papier au sein de nos établissements et également pour réduire la circulation de documents papiers avec nos différentes parties prenantes. Ainsi, nous privilégions les commandes **EDI** avec nos clients. Nous avons digitalisé le flux de factures clients et fournisseurs. Nous mettons à disposition de nos clients toutes les informations produits et marketing sous **format digital** pour contribuer ainsi avec eux à l'amélioration de l'empreinte carbone dans notre communication.

## 7.9 Bilan Carbone

Un bilan carbone (Scope 1, 2 et 3) est en cours de réalisation.

Ce bilan devrait être disponible au 2<sup>ème</sup> trimestre 2023.

Les résultats de cette analyse nous permettront de compléter notre feuille de route RSE 2026 et de définir d'autres actions concrètes de réduction de notre empreinte carbone et de mesurer l'impact des actions déjà initiées.

## 7.10 Indicateurs

Réduction de l'empreinte carbone

Certification ISO 14001

Pourcentage de recyclage des déchets

# 8 LOYAUTÉ DES PRATIQUES



## 8.1 Contexte

En tant que signataire du **Pacte mondial des Nations Unies (UN Global Compact)**, notre Groupe intègre les principes universels défendus par cette organisation, invitant les entreprises à agir contre la corruption sous toutes ses formes, y compris l'extorsion de fonds et les pots-de-vin. Notre Groupe a ainsi mis en place un **système de management anti-corruption** permettant de prévenir, détecter et traiter les problèmes de corruption. La loi Sapin II relative à la **transparence, à la lutte contre la corruption** et à la modernisation de la vie économique est la base du système anti-corruption mis en place.

## 8.2 Dispositifs

Dans son dispositif anti-corruption, notre Groupe a formulé un cadre relatif à l'application des normes éthiques, tels que **l'intégrité, l'honnêteté et le respect de la loi**. Dans le cadre de la prévention de tout risque de corruption, notre Groupe a déployé un dispositif anti-corruption comportant :

- **Une cartographie des risques de corruption** destinée à identifier, analyser et hiérarchiser les risques d'exposition de notre Groupe à des sollicitations externes aux fins de corruption.
- **Un code de conduite**, partie intégrante du règlement intérieur, exposant les normes importantes et fixant les critères à suivre pour empêcher les conflits d'intérêts et les comportements corrompus : ce code donne des directives claires concernant le comportement approprié à adopter, notamment concernant l'acceptation et l'octroi de dons dans le cadre des relations que notre Groupe entretient avec ses différents partenaires.
- **Un registre des dons** consignait tous les dons / cadeaux symboliques reçus ou faits.
- **Un dispositif de formation** destiné aux cadres et aux personnels les plus exposés aux risques de corruption et de trafic d'influence.
- **Un dispositif d'alerte** permettant le recueil des signalements émanant d'employés relatifs à l'existence de conduites ou de situations contraires au code de conduite du Groupe.

Plusieurs éléments de ce dispositif, reposent sur un traitement de données à caractère personnel, et sont donc soumis au respect de la réglementation relative à la protection des données, notamment le Règlement général sur la protection des données et à autorisation. La Commission Nationale de l'Informatique et des Libertés (CNIL) a encadré les dispositifs d'alerte et de registre de dons par un référentiel dont le respect permet d'assurer la conformité aux réglementations relatives à la protection des données dans le cadre des relations clients et fournisseurs (RGPD).

**Les indicateurs de performance mis en place** permettant de suivre le déploiement du dispositif anti-corruption :

- Pourcentage de la population concernée formée à la Loi Sapin 2 (ou équivalente selon le pays d'implantation). La liste des personnes concernées est actualisée régulièrement.
- Extension du nombre de filiales couvertes par un registre des dons. Plus de la moitié (53%) des salariés français du Groupe sont déjà concernés par le registre des dons, ce taux va passer à plus de 80% en 2023 et 100% en 2024.



## 8.3 Indicateurs

Formation anti-corruption  
Mise en place du registre des dons

# 9 APPROCHE CLIENTS & UTILISATEURS

Avoir des relations fortes, durables, transparentes et étroites avec nos clients est une priorité de notre Groupe.

S'engager avec nos clients dans une relation de confiance, mettant en avant des valeurs communes et permettant de répondre au mieux à leurs attentes en matière de RSE, est une décision que nous avons prise et que nous portons au quotidien.

Grâce à notre leitmotiv, La Hauteur en Confiance, nous avons à cœur d'accompagner nos clients (distributeurs et utilisateurs professionnels) dans leur travail quotidien et de leur fournir des solutions et des équipements leur garantissant la pérennité et la sécurité.

## 9.1 Écoute active

Les professionnels du BTP et de la Maintenance Industrielle ont des attentes de plus en plus précises : sécurité, productivité, confort de travail, durabilité, les critères sont multiples. Nous avons mis en place un processus d'écoute attentive et active du marché afin de bien comprendre les besoins clients et ainsi développer des solutions pleinement en phase avec leurs attentes.



Cela se traduit notamment par l'organisation régulière de **groupes de travail réunissant des utilisateurs** de différents horizons d'un point de vue métier afin de confronter les avis de chacun et de faire émerger les points forts et les points d'amélioration des différentes solutions existantes et des innovations potentielles.

Ce travail nous permet de consolider notre cœur de gamme (les produits « universels ») mais également d'identifier des attentes plus spécifiques à certains métiers et ainsi de développer des solutions parfaitement adaptées aux professionnels.

En complément nous avons mis en place une **communauté digitale d'utilisateurs** que nous animons afin d'écouter tous les retours que les professionnels peuvent avoir à nous faire.

Nous sommes également **partenaires d'organisations professionnelles** de nos utilisateurs afin de maintenir le lien et la proximité avec les communautés d'utilisateurs. (ex. UMGCCP, SFECE, CSFE).

**Certifiés ISO 9001** sur la plupart des filiales, nous déployons régulièrement des **enquêtes de satisfaction** et organisons des plans d'amélioration continue de nos produits, de nos méthodes et processus afin de s'adapter continuellement aux évolutions de nos clients et utilisateurs.



Afin de suivre nos engagements auprès de nos clients, nous exploitons notre C.R.M. tout en respectant les exigences de la RGPD afin de garantir la confidentialité des données.

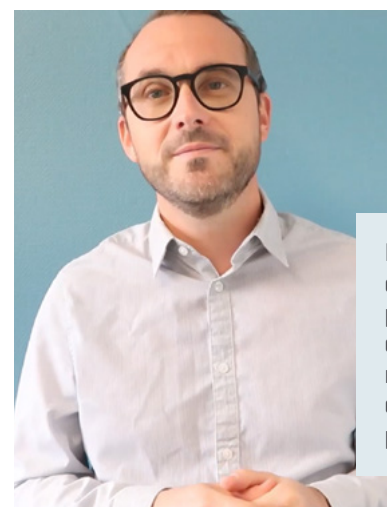
## 9.2 Innovation permanente

Sur la base de cette écoute clients constante, nos services Marketing répertorient, sélectionnent et qualifient les opportunités les plus pertinentes pour améliorer nos gammes existantes ou développer de nouvelles solutions.

Ils passent ensuite le relai à nos bureaux d'Etudes R&D, réactifs et créatifs, pour imaginer des produits innovants et durables en phase avec les fonctionnalités attendues et les problématiques industrielles standards ou sur mesure.

En amont des lancements de produits, des **prototypes** sont confiés à des utilisateurs professionnels afin de les **tester en « conditions réelles » pendant plusieurs semaines sur des chantiers**. Cela permet de valider les orientations retenues et de perfectionner certaines fonctionnalités.

Nous travaillons également avec des **organismes indépendants comme le CETIM** pour nous aider à remettre en question nos pratiques, notamment nos matières pour œuvrer vers une réduction de notre consommation d'énergie fossile tout en améliorant la performance de nos solutions.



**Richard Perrin**  
Responsable Marketing  
Tubesca-Comabi

**Interview vidéo**  
sur le lancement du Z'Tower

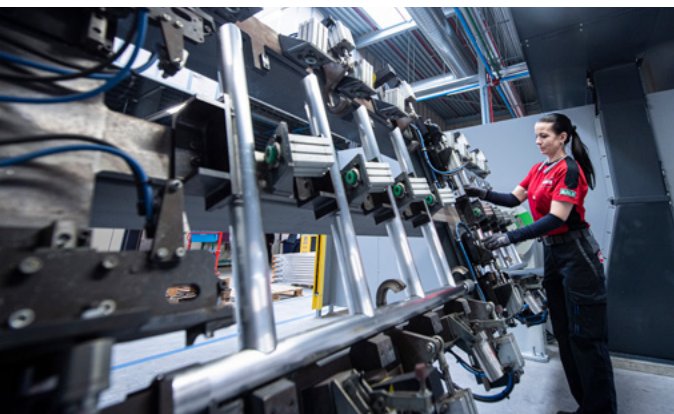
« Nous avons réuni des artisans de divers horizons d'un point de vue métiers pour bien comprendre les points forts et les points faibles de chacun des produits, les nôtres et ceux des concurrents. Beaucoup de manipulations et d'échanges, cela nous a permis d'identifier un besoin non couvert à ce jour et donc de développer ce petit échafaudage télescopique parfaitement adapté à tous les corps de métiers. »

### 9.3 Des offres responsables et conformes

L'importance de l'**éco-conception** est totalement intégrée dans le process de design et de fabrication par nos sites.

Cette dernière prend non seulement en compte les exigences de conformité de nos produits, leur cycle de vie, les risques inhérents à leur utilisation ainsi que les besoins de nos clients mais également la réduction de leur impact sur notre environnement.

Les gammes échafaudages roulants et marchepieds de la société ALTREX, produites dans l'usine de Zwolle, ont obtenu le label **CRADLE TO CRADLE** en 2022, reconnaissant ainsi le très haut niveau de recyclabilité de A à Z de cette gamme.



Nous souhaitons garantir à nos clients des produits conformes aux exigences des dernières normes, D.T.U. ou cahiers techniques. Nous faisons notamment appel à des **organismes de certification** pour contrôler les performances de toutes nos offres soumises à des normes qualifiantes et communiquons avec transparence sur les résultats obtenus. Nous choisissons des laboratoires indépendants et reconnus dans chacun des pays de l'Union Européenne pour renforcer la sérénité de nos clients.



Nos sites de production sont dotés de laboratoires de tests. Les techniciens qualifiés assurent le suivi qualité de l'intégralité des références produits, des composants aux produits finis. Les laboratoires travaillent en étroite collaboration avec les organismes certificateurs et ses clients.

Les laboratoires interviennent sur :

- La réalisation : essais de suivi qualité, conformité et certification des produits ;
- La vérification : suivi de la fabrication et contrôle des produits ;
- L'enregistrement : saisie des résultats et gestion documentaire des essais ;
- L'amélioration continue : participation à l'élaboration et à l'amélioration des protocoles de test.

Nous avons également une **démarche active et participative dans les comités normatifs** français et européens pour garantir la pérennité de nos solutions pour les utilisateurs et anticiper au maximum les évolutions afin de rester innovants sur nos marchés et offrir à nos clients les produits les plus sécurisés.



## 9.4 Formation et information de nos clients

Nos équipes commerciales sont investies, en amont des projets pour affiner les besoins et au moment du lancement pour accompagner efficacement la mise en marché des nouveaux produits.

Et plus globalement sur l'ensemble de notre offre, elles dispensent à nos clients distributeurs des informations techniques et réglementaires qui leur permettent de mieux comprendre, pour mieux vendre.

En présentiel, lors de salons ou dans les points de vente ou en distanciel via notre plate-forme de **e-learning** multi-langues qui propose plusieurs modules de formations pour s'adapter au niveau de compétences et aux attentes des différents clients.

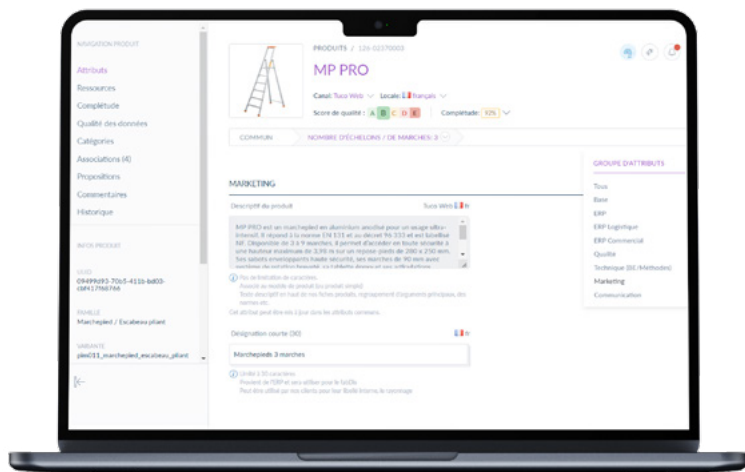


En complément nous utilisons également des leviers comme l'**emailing** pour fournir des informations d'actualités pertinentes pour les clients et utilisateurs.

Point commun de toutes ces actions : des bénéfices concrets pour nos partenaires avec notamment une augmentation de la productivité et la certitude pour les utilisateurs d'évoluer au quotidien dans des conditions de sécurité optimale.

Cette approche centrée sur nos clients et cette implication de l'ensemble des collaborateurs permettent de positionner notre Groupe comme un acteur incontournable et innovant sur ses marchés.

Afin que nos clients bénéficient d'informations produits toujours à jour et pour répondre aux enjeux de digitalisation de la donnée, nous avons investi dans un PIM (Product Information Management) que nous déployons actuellement au sein du Groupe. Cet outil **innovant** a été mis en place sur plusieurs entités en 2022, Artub, Tendo et Tubesca-Comabi. Les autres filiales s'engageront dans cette démarche dans les prochains mois.



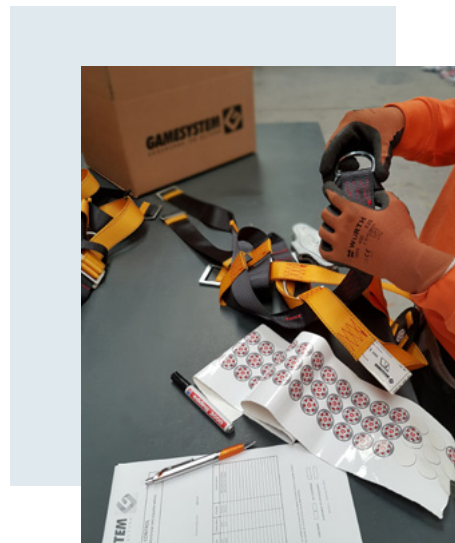
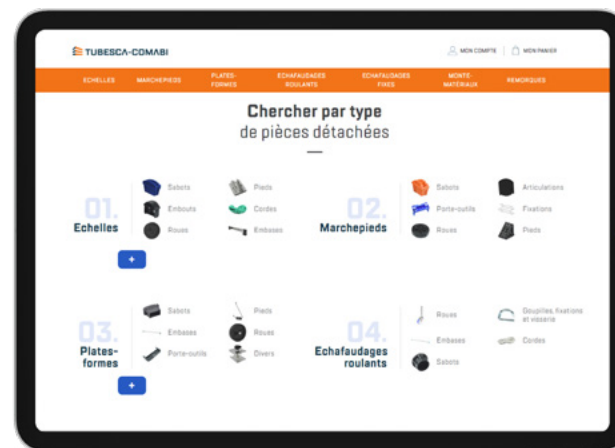
## 9.5 Gestion du cycle de vie des produits

Nous réalisons une ACV (Analyse de Cycle de Vie) pour tous les produits que nous modifions et créons. Une attention particulière est accordée au **taux de recyclabilité, au taux de réparabilité et au bilan carbone du produit.**

Ainsi, nous prenons en compte dans nos décisions le bon équilibre entre les aspects environnementaux, sociétaux et économiques pour satisfaire au mieux les attentes des différentes parties intéressées.

**Objectif à 2025 : réaliser des ACV sur la totalité de nos produits.**

La durabilité de nos produits est un enjeu pour les années à venir. Pour participer activement à la réduction de l'impact environnemental de nos clients, nous avons développé une boutique e-commerce pour permettre de remplacer les pièces d'usure de nos produits et allonger ainsi leur durée de vie.



Afin de garantir que nos clients utilisent des E.P.I. toujours conformes aux exigences en termes de sécurité, nos équipes Gamesystem et Frénéhard sont accréditées à la vérification des E.P.I. antichute, pour nos produits UNYC et pour les autres marques sur le marché.

Nous avons mis en place une procédure de retrait à actionner en cas de produits défectueux ou mettant en cause la sécurité de l'utilisateur.

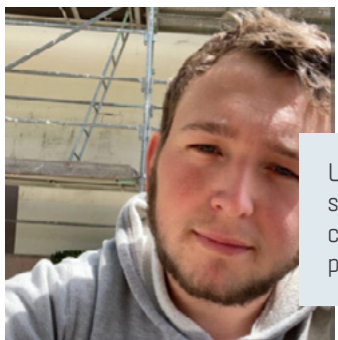
Des équipes de spécialistes Gamesystem peuvent également assurer la vérification des lignes de vie déjà installées. Ces services permettent de retirer du marché des produits dangereux pour les utilisateurs ou de conserver les produits existants en toute sécurité.

## 9.6 Témoignages d'utilisateurs



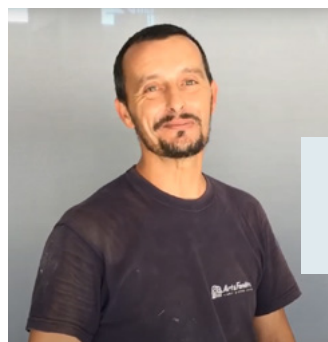
**Alexandre Tellier**  
Peintre

Les produits Tubesca-Comabi sont faciles à monter, à ranger et à transporter. Nous avons tout sous la main lors du montage. Nous équipons nos façades avec l'échafaudage fixe qui présente un confort et une grande sécurité pour nos équipes.



**Thomas Lamy**  
Échafauteur

Utilisant des produits Tubesca-Comabi quotidiennement sans avoir jamais rencontré de problème, j'accorde une confiance toute particulière en la qualité et la fiabilité des produits.



**Emmanuel Paillard**  
Technicien poseur

Il est hors de question aujourd'hui de me passer du Syam. Il faut 2 minutes pour l'installer et c'est un équipement qui est devenu indispensable pour moi.



**Mathieu Boutin**  
Chargé QSE

Pour des complexités de chantier, nous avons voulu investir dans des équipements simple d'utilisation pour nos poseurs. Nous sommes très bien accompagnés par la société et le Syam fait dorénavant partie du quotidien de nos poseurs.





## 9.7 Une démarche de labellisation RSE reconnue par nos clients

Afin d'attester la démarche volontaire de RSE, Altrex et Tubesca-Comabi ont entrepris une évaluation EcoVadis. Tubesca-Comabi a obtenu la médaille d'argent en 2022 et Altrex celle de bronze.



## 9.8 Indicateurs

- Label EcoVadis
- Calcul du bilan carbone des produits
- Pourcentage de produits couverts par une norme ou un équivalent règlementaire
- Réduction des réclamations clients justifiées

# 10 ANCRAGE TERRITORIAL



Née en 1889 à L'Aigle, l'entreprise familiale est devenue un Groupe européen qui opère aujourd'hui sur l'ensemble du territoire français et à l'international. Notre Groupe, de part son histoire, est fortement attaché à ses territoires d'implantation de ses sites de production et s'investit pour les respecter et les développer.

Notre objectif est d'inscrire durablement notre politique RSE dans les territoires en conciliant nos intérêts avec ceux des acteurs locaux et en renforçant notre ancrage territorial.

## 10.1 L'ancrage territorial

Nous nous engageons à communiquer avec les parties prenantes sur nos territoires lors de **rencontres individuelles avec les représentants des collectivités territoriales**, lors de **rencontres d'associations d'entreprises locales** auxquelles nous adhérons (ex. L'Aigle Industries, CCI d'Amiens, ...) ou lors de **d'assemblées d'entreprises régionales** (ex. club ETI Normandie, délégation régionale Hauts de France de l'AFNOR) ou d'organisations syndicales comme l'IUMM.



A travers ses échanges, nous prenons en compte l'impact territorial dans nos décisions et en informons notre environnement.

Nous sommes également engagés pour **soutenir les associations et les initiatives locales en étant acteur de la solidarité et de l'ancrage territorial. Nous intégrons des jeunes pour découvrir nos métiers**, des alternants pour les former et les accompagner dans leur démarrage professionnel, des stagiaires dans le cadre de formations professionnelles qualifiantes. Nous nous appuyons sur nos partenaires tels Alliances Emplois, les GIEQ ou encore les Pôle Emploi locaux.

# Ancrage local, dialogue, valorisation

## Frénéhard & Michaux appartient au mouvement de la French Fab

Nous portons les couleurs de l'industrie française à l'international grâce à un label tourné vers le savoir-faire et l'innovation : la French Fab. Pour valoriser son expertise à l'international sous un symbole fort, nous avons rejoint les centaines d'entreprises industrielles qui « jouent collectif » au sein du réseau d'avenir, la French Fab. Sous ce label innovant, destiné à redynamiser l'industrie française, on trouve des entreprises qui répondent à des valeurs communes : savoir-faire d'excellence, made in France, innovation, génération d'emplois.

En s'associant à la French Fab, nous prouvons notre savoir-faire historique dans l'industrie et nos valeurs tournées vers l'avenir. Ancrée dans le territoire français, notre Groupe atteste de plus de 100 ans de savoir-faire marqués par une exigence qualité toujours renforcée.



## Zoom sur l'apprentissage

Notre Groupe verse sa taxe d'apprentissage aux écoles des territoires dans lesquelles il est implanté mais aussi celles de nos alternants ou à des organismes formant les jeunes aux métiers de l'accès et de la couverture. En 2022, Frénéhard & Michaux a formé 26 jeunes via l'alternance.



## 10.2 La solidarité

Après avoir fourni de nombreux produits aux écoles de formation de nos futurs utilisateurs (ex. CFA du Mans), nous poursuivons notre démarche et avons intégré un groupe de réflexions sur l'économie circulaire et nous nous engageons à consulter des fournisseurs de l'économie sociale et solidaire, de la diversité, du handicap et de l'insertion.

Nous développons également une politique de mécénat et de sponsoring pour soutenir des initiatives locales de formation, de dynamisation ou de rénovation de notre patrimoine (Ex. Prêt d'un échafaudage pour la rénovation de l'Eglise de Jumel, Fresque de Trévoux, restauration de l'orgue de l'église de Trévoux, apport de matériel à l'hôpital de Trévoux).

Cet esprit de solidarité et d'engagement est profondément ancré dans les valeurs et dans l'ADN de notre Groupe.



3 actions ont été réalisées pour des écoles et 2 pour des associations.

## Zoom sur l'insertion

Sur certains services de l'entreprise nous faisons appel à des entreprises adaptées. À titre d'exemple, en France nous sous-traitons une partie du conditionnement de nos produits à un ESAT ou l'entretien d'une partie de nos espaces verts à une entreprise employant des travailleurs en situation de handicap ou de réinsertion (ex. Maison d'arrêt d'Amiens). L'intérêt de ce type de partenariat ? Il crée des emplois locaux et durables pour des personnes en difficulté d'insertion.

La société Tubesca-Comabi collabore également avec l'association Alliance Emploi pour l'insertion de jeunes sur les sites d'Ailly-sur-Noye et de Trévoux.

## 10.3 Indicateurs

Dons et mécénats à des écoles / partenariats avec les organisations de l'économie sociale et solidaire / dons à des associations

Relations avec les collectivités locales

# 11 SYNTHÈSE DES INDICATEURS

		2022	2023	2026
		Réel	Objectifs CT	Objectifs MT
<b>DROITS HUMAINS</b>				
Index égalité Femmes-Hommes ≥75	Calcul index légal - entités > 50 personnes en France	OK	>75	>75
Index diversité Femmes-Hommes	% de femmes dans l'effectif global	22%	23%	25%
Pourcentage de fournisseurs signataires de la charte achats	% achats de l'année avec fournisseurs signataires de la charte	75%	80%	100%
<b>CONDITIONS DE TRAVAIL</b>				
Certification ISO 45001		Gamesystem Espagne	Ailly-sur-Noye, Trévoux, Tarazona et Gamesystem France	100% des sites industriels
Taux de fréquence d'accidents du travail	TFO	23	<21.0	<20.0
Formation (pourcentage d'effectif formé)	Nombre de personnes formées / Total salarié	58%	>50%	>50%
<b>ENVIRONNEMENT</b>				
Réduction de l'empreinte carbone	Scope 1,2,3		Mesure de l'empreinte et fixation de la trajectoire	Objectif sera fixé en 2023
Certification ISO 14001		Gamesystem Espagne et Tubesca-Comabi (sites d'Ailly-sur-Noye et Trévoux)	Gamesystem Espagne, Tarazona et Tubesca-Comabi (sites d'Ailly-sur-Noye et Trévoux)	100% des sites industriels
Pourcentage de recyclage des déchets		85%	87%	>90%
<b>LOYAUTÉ DES PRATIQUES</b>				
Formation anti-corruption	% formation des personnes concernées	53%	70%	100%
Mise en place du registre des dons	Toutes les entités	Artub, Frénéhard & Michaux et Tubesca-Comabi	Frénéhard, FMS Ringue et Syam	100% des sociétés
<b>APPROCHE CLIENTS ET UTILISATEURS</b>				
Label EcoVadis	Altrex	Bronze		Gold
	Frénéhard		Bronze	Gold
	Tubesca-Comabi	Silver		Gold
Calcul du bilan carbone des produits	% produits pour lesquels les ACV sont disponibles	11%	50%	100%
Pourcentage de produits couverts par une norme ou un équivalent réglementaire		80%	90%	100%
Réduction des réclamations clients justifiées	% réduction par an		-5%	-5%
<b>ANCRAGE TERRITORIAL</b>				
Dons et mécénats à des écoles / partenariats avec les organisations de l'économie sociale et solidaire / dons à des associations	Nombre d'actions solidaires par an	5 actions en 2022	5 actions par an	> 10 actions par an
Relations avec les collectivités locales	Rencontre avec les municipalités hébergeant nos usines. Objectif = présenter nos actions ESG		1 réunion par an par site industriel	1 réunion par an par site industriel



 **FRENEHARD & MICHAUX**



[frenehard-michaux.eu](https://frenehard-michaux.eu)



**Frénéhard & Michaux**  
**BP 171**  
**61305 L'Aigle CEDEX**  
**FRANCE**  
**+33 (0)2 33 84 21 21**



[contact@frenehard-michaux.com](mailto:contact@frenehard-michaux.com)